

## MONTERINGSANVISNING MOUNTING INSTRUCTIONS

### BANO støttehåndtak L formet for vegg Grab bar L shape for wall

NO

ENG

SE

DK

**5591/R-G** støttehåndtak grå, høyre (NFR 603 58 72 / RSK 898 02 57)  
Grab bar grey, right

**5591/L-G** støttehåndtak grå, venstre (NFR 603 58 73 / RSK 898 02 54)  
Grab bar grey, left

**5591/R** støttehåndtak hvit, høyre (NRF 603 58 69 / RSK 898 02 55)  
Grab bar white, right

**5591/L** støttehåndtak hvit, venstre (NFR 603 58 71 / RSK 898 02 52)  
Grab bar white, left

**5591/R-B** støttehåndtak sort metallic, høyre (NFR 603 58 74 / RSK 898 02 56)  
Grab bar black metallic, right

**5591/L-B** støttehåndtak sort metallic, venstre (NFR 603 58 75 / RSK 898 02 53)  
Grab bar metallic black, left

## BANO STÖDHANDTAG / BANO STØTTEHÅNDTAG / BANO GRAB BAR



For Norsk **side 2** - For English see **page 4** - För Svenska se **sidan 5** - For Dansk se **side 6**



Vid fabrikkfeil gir Bano kunden rett ått få den felaktige produkten utbytt mot en motsvarande produkt eller till produkt med likverdige egenskaper, i upp till 3 år efter installation.



MERKET FOR GOD DESIGN  
NORSK DESIGNRÅD



Accepterad  
monteringsanvisning  
2016:1

#### BANO AS

Utstillingsplassen 3  
6823 Sandane-Norge  
Phone: +47 57 86 98 00  
post@bano.no  
www.bano.no

#### BANO AB

Hammarby Allé 91  
120 63 Stockholm - Sverige  
Phone: +46 (0) 8 30 11 10  
post@bano.se  
www.bano.se

#### BANO A/S

Møllehaven 8  
4040 Jyllinge - Danmark  
Phone: +4526 24 55 14  
post@bano.dk  
www.bano.dk

## NO/ BANO STØTTEHÅNDTAK L FORMET FOR VEGG



5591/R-G støttehåndtak grå, høyre  
5591/L-G støttehåndtak grå, venstre

5591/R støttehåndtak hvit, høyre  
5591/L støttehåndtak hvit, venstre

5591/R-B støttehåndtak sort metallic, høyre  
5591/L-B støttehåndtak sort metallic, venstre

**INNHold:**

1 stk støttehåndtak  
8 stk syrefaste treskruer a4 5 x 60  
8 stk nylonplugg 8x40 mm for innfesting i betong

**VEGGMATERIAL:**

Lag aldri gjennomgående hull i en våtromsvegg. Rengjør hull etter boring og bruk godkjent tetningsmasse for våtrom ved festing av skruer. Se illustrasjon **A**



Vær oppmerksom på at veggen og innfestingen må være dimensjonert i henhold til Byggebransjens Våtromsnorm samt Bano grensesnitt (se [www.bano.no](http://www.bano.no)) ved montering i Norge for at produktgarantien skal gjelde. For at produktgarantien skal gjelde ved montering i andre land må vegg og innfesting være dimensjonert i henhold til gjeldende nasjonale retningslinjer/regelverk samt Bano grensesnitt.

**Flislagt trevegg:**

Lag aldri gjennomgående hull i våtromsvegg. Forbor hull med 6 mm bor kun gjennom flisene. Rengjør og fyll med godkjent tetningsmasse. Se illustrasjon **A**

**Flislagt betongvegg:**

Forbor hull med 10 mm bor kun gjennom flisene. Bytt til 8 mm bor for videre boring i betong. Rengjør og fyll tetningsmasse i veggullet, sett i en nylonplugg og fyll så pluggen med tetningsmasse. Se illustrasjon **A**

**Andre veggmaterialer (baderomsplater, veggvinyl osv)**

Lag aldri gjennomgående hull i våtromsvegg. Forbor hull dimensjonert med hensyn på veggtypen. Rengjør og fyll med godkjent tetningsmasse. Se illustrasjon **A**

**OPPMERKING OG INNFESTING:**

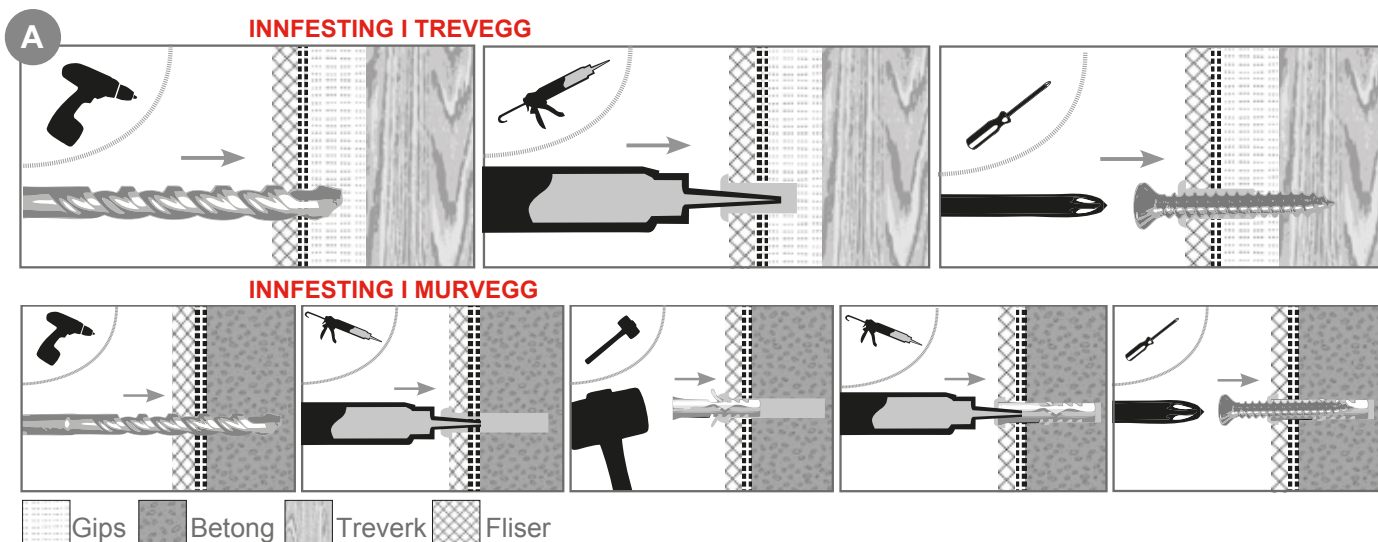
Brakettene festes til veggen med fire skruer oppe og to skruer nede i hver brakett som vist i figuren. Benytt syrefaste skruer. Ved montering ved siden av skap skal det være 5-10 mm åpning i mellom slik at vasken kan høydejusteres. Se figur **A**

Mål opp anbefalt avstand fra gulv til øverste skruerull (nr 1) i det laveste veggfestet. Se figur **B**

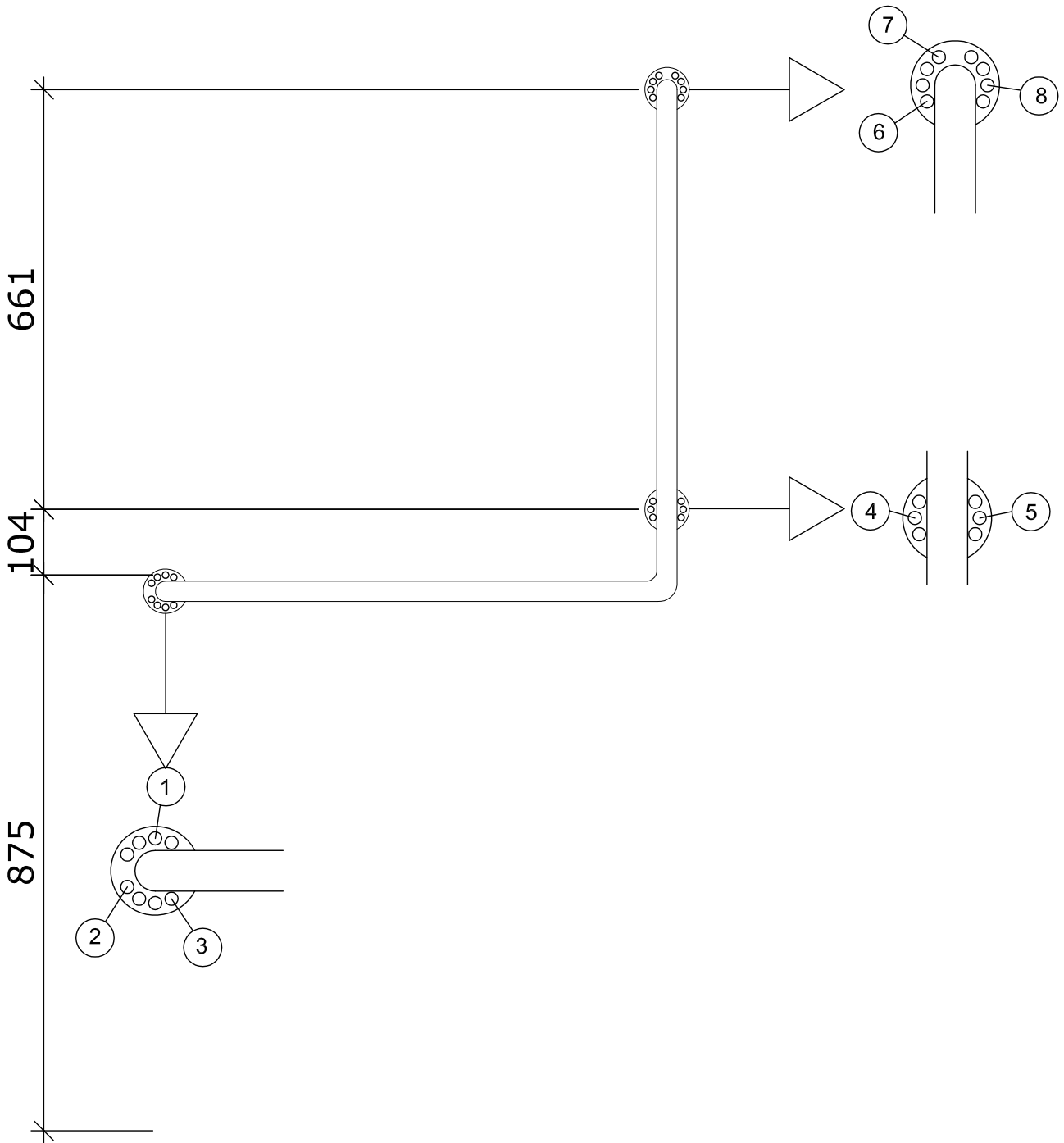
Fest skruer nr 1 i øverste skruerull i det ene veggfestet. Vatre opp støttehåndtaket, og merk av skruerull nr 2-6 som vist i figur **B**

Skrut ut skruer nr 1 og forbor skruerull nr 2-8. Rengjør veggullene etter boring og bruk godkjent tetningsmasse for våtrom for å unngå vanninntrenging.

Monter støttehåndtaket ved å skru inn syrefaste treskruer i de forborede veggullene. Trykk til slutt på plass plastdekslene.



B



## EN/ BANO GRAB BAR L SHAPE FOR WALL



5591/R-G grey grab bar, right

5591/L-G grey grab bar, left

5591/R-B black metallic grab bar, right

5591/L-B black metallic grab bar, left

5591/R white grab bar, right

5591/L white grab bar, left

**CONTENTS:**

1 shower pole

8 acid resistant a4 5x60mm wood screws

8 nylon plugs 8 x 40 mm for concrete walls

**PLACEMENT AND FIXING TO WALL:**

Make sure never to perforate wet walls completely. Clean the holes after drilling. Make sure to use acid resistant screws and sealant approved for application on wet walls. See figure **A**



Please note that the product guarantee only applies when the wall and screws are dimensioned according to «Byggebransjens Våtromsnorm» and Bano interface for products mounted in Norway. For products mounted in other countries, please note that the product guarantee only applies when wall and screws are dimensioned according to national guidelines/regulations and Bano interface.

**Tiled wooden wall:**

Make sure never to perforate wet walls completely. Drill holes with a 6 mm drill bit through the tiles only. Clean and fill hole with sealant. Follow the instructions in figure **A**

**Tiled concrete wall:**

Drill holes using a 10 mm drill bit through the tiles only. Switch to a 8 mm drill bit for further drilling in concrete wall. Clean and fill the hole with sealant, place a nylon plug in the hole and fill the plug with sealant. Follow the instructions in figure **A**

**Other wall materials (bathroom boards, vinyl):**

Make sure never to perforate wet walls completely. Drill holes dimensioned for the wall material. Clean and fill hole with sealant. Follow instructions in figure **A**

**INSTALLATION:**

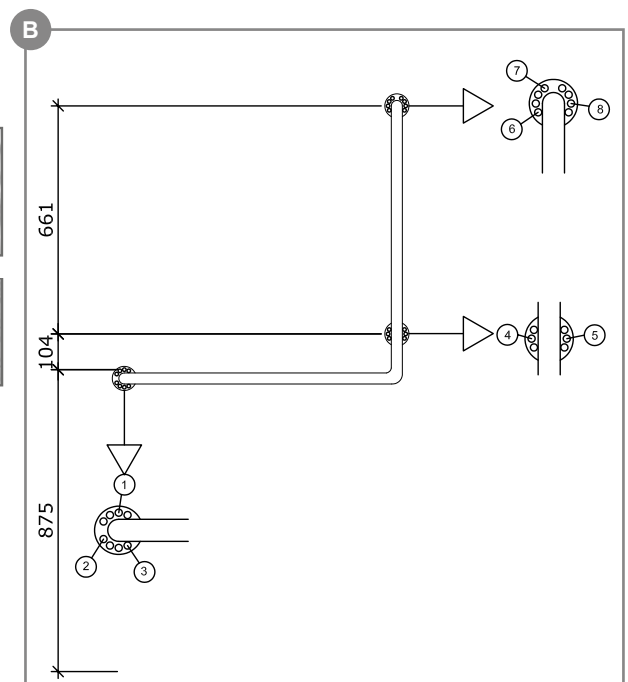
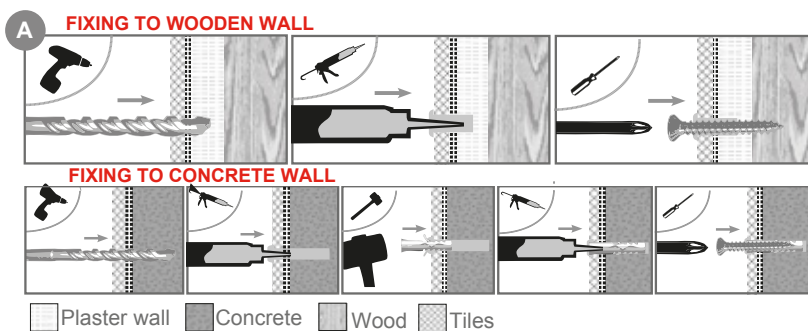
Measure the recommended distance from floor to screw hole no 1. See figure **B**

Fasten screw no 1, make sure that the shower pole is vertically level and mark the screw hole placements of hole 2-8 as shown in figure **B**

Remove screw 1 and drill holes 2-8. Clean the wall holes after drilling and use sealant approved for application on wet walls to avoid water penetration. Mount the shower pole to the wall with screw 1-8 in the drilled holes.

Push the plastic covers into place.

For lagrer illustrations, please see page 2 and 3.



## SE/ BANO STÖDHANDTAG I VINKEL



5591/R-G stödhandtag, grå, höger  
 5591/L-G stödhandtag, grå, vänster  
 5591/R-B stödhandtag, svart, höger  
 5591/L-B stödhandtag, svart, vänster

5591/R stödhandtag, vit, höger  
 5591/L stödhandtag, vit, vänster

**INNEHÅLL:**

1 Stödhandtag  
 8 syrafasta träskruvar A4 5x60 mm TX20

8 nylonpluggar 8x40 mm för infästning i betong

**UPPMÄRKNING OCH INFÄSTNING:**

Alla infästningar i våtzon 1 och 2 ska tätas mot väggens tätskikt. Material för tätning ska fästa mot underlaget och vara vattenbeständigt, mögelresistent och åldringsbeständigt (SäVa § 3.5)



Skruvinfästningar i våtzon 1 ska göras i betong eller annan massiv konstruktion, träreglar, träkortlingar eller i konstruktion som är provad och godkänd för infästning, till exempel skivkonstruktion. Se exempel på godkända konstruktioner på sakervatten.se (SäVa § 3.4.1)

**Kakelklädd trävägg:**

Gör ej genomgående hål i våtrumsvägg. Förborra hål med 6 mm borr endast genom ytskikt och tätskikt. Rengör och fyll med vattenbeständig, mögelresistent och åldersbeständig tätningsmassa som är godkänd för våtrum i hålet. Se illustration **A**

**Kakelbeklädd betongvägg:**

Förborra hål med 10 mm borr endast genom ytskiktet och tätskiktet. Byt til 8 mm borr för vidare borring i betong. Rengör hålet, fyll först vattenbeständig, mögelresistent och åldersbeständig tätningsmassa godkänd för våtrum i hålet, sätt i en nylonplugg och fyll sen pluggen med tätningsmassa. Se illustration **A**

**Andra väggmaterial (våtrumsskivor, väggvinyl etc.):**

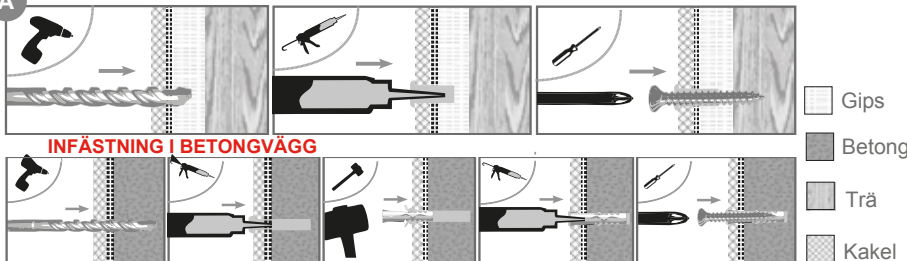
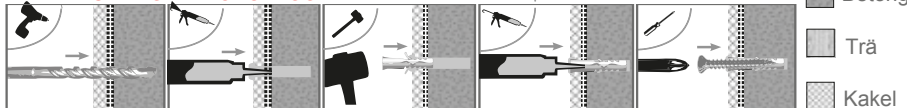
Gör ej genomgående hål i vägg. Förborra hål som är dimensionerade med hänsyn till väggtypen. Se illustration **A**

**MONTERING:**

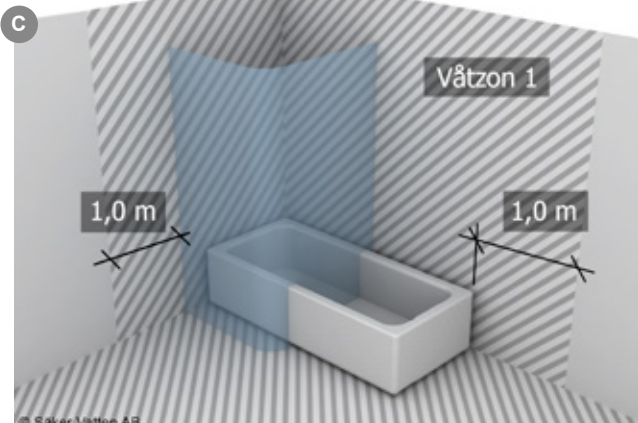
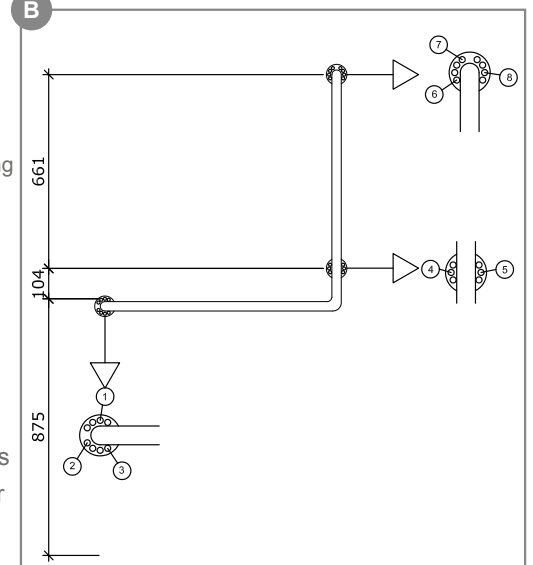
Mät upp rekommenderat avstånd från golv till översta skruvhål (nr 1) i det lägsta väggfästet. Se figur **B**  
 Fäst skruv nr 1 i översta skruvhålet i det ena väggfästet. Väg upp stödhandtaget lodrätt, och märk ut skruvhål nr 2-8 som visas i figur **B**

Skruva ut skruv nr 1 och förborra hål nr 2-8. Rengör skruvhålen efter borring och använd åldersbeständig tätningsmassa som är godkänd för våtrum i hålen.

Montera stödhandtaget genom att skruva in syrafasta träskruvar i de förborrade väggåhlen. Tryck tillslut på plats täcklocken i plast.

**A INFÄSTNING I TRÄVÄGG SAMT PROVAD OCH GODKÄND SKIVKONSTRUKTION****INFÄSTNING I BETONGVÄGG**

**B** För större bild se sid 2 och 3.

**Till Våtzon 1 räknas:**

- Hela golvet
- Vägg i dusch-/badplats
- Vägg en meter utanför dusch-/badplats
- Hela ytterväggen om dusch-/badplatsen är placerad mot en yttervägg

## DK/ BANO STØTTEHÅNDTAG L-FORMET



5591/R-G støttehåndtag, grå, højre  
 5591/L-G stødhåndtag, grå, venstre  
 5591/R-B støttechåndtag, sort, højre  
 5591/L-B støttechåndtag, sort, venstre

5591/R støttechåndtag, hvid, højre  
 5591/L støttechåndtag, hvid, venstre

**INDHOLD:**

1 brusestang  
 8 syrefaste træskruer a5x60 mm  
 8 nylonplugger 8x40 mm for infæsting i beton

**OPMÆRKNING OG FASTGØRING I VÆG:**

Lav aldrig et gennemgående hul i en vådrumsvæg. Rens hullet efter boring og brug godkendt fugemasse til vådrum ved fastgøring af skruer. Se illustration **A**



Vær opmærksom på, at væggen og dens fastgørelse må være dimensioneret i henhold til Byggebranchens Vådrumsnormer samt Bano's Grændesnit (se [www.bano.dk](http://www.bano.dk)) ved montering i Norge for at produktgarantien skal gælde. For at produktgarantien skal gælde ved montering i andre lande skal væg og befæstningen være dimensioneret i henhold til gældende nationale retningslinjer/ regler samt Bano's Grændesnit.

**Fliselagt trævæg:**

Forbor hul med 6 mm bor kun gennem fliserne. rengør og fyld tætningsmasse godkendt for vådrum i hullet. Lav aldrig et gennemgående hul i en vådrumsvæg. Se illustration **A**

**Fliselagt betolvæg:**

Forbor hul med 10 mm bor kun gennem fliserne. Byt til 8 mm bor for videre boring gennem beton. Rengør og fyld tætningsmasse godkendt for vådrum i hullet, sæt en 8 mm nylonplugg i og fyld pluggen med tætningsmasse. Se illustration **A**

**Andre vægmaterialer (badrumsplader, vinyl mm.):**

Lav aldrig gennemgående hul i en vådrumsvæg. Forbor hul dimensioneret med hensyn til vægtypen. Bor kun igennem vægmaterialer og vådrumstætningen. Rengør og fyld tætningsmasse godkendt for vådrum i hullet. Se illustration **A**

**MONTERING:**

Opmål den anbefalede afstand fra gulv til øverste hul (nr.1) i det ene beslag. Se figur **B**

Bor og fastgør skruer i skruerhul nr. 1. Niveller støttehåndtaget i vater og mærk skruerhullerne 2-8 af som vist i figur **B**

Tag skruen ud af hul nr. 1 og derefter bor huller nr. 2-8. Rengør og fyld fugemasse godkendt til vådrum i hullerne. Monter støttehåndtaget ved at skruer de syrefaste træskruer ind i de forborede væghuller.

Til slut trykkes plastikdækslerne på plads, hvor indhakkene passer sammen.

For større illustrationer se side 2 og 3.

